

PDR-NX

GUI インストール説明書

Bluetooth 接続版

千本電機 株式会社

2015年8月20日 作成

## 1. はじめに

本手順書は、7inch タブレット端末(Nexus7)に PDR-NX1130BT 等の GUI アプリ(以下、GUI アプリと記します。)をインストールする手順について記したものです。

本書では、PDR-NX1130 を例に GUI アプリ(PDR-NX1130 コントローラーBT)のインストール手順を記していますが、今後発売予定の PDR-NX1250, PDR-NX2120 につきましても、1130 を 1250 や 2120 に読み替えて頂ければ、同様の手順でインストールできます。

### 1.1. インストールの準備

#### 1.1.1. ご用意いただくもの

- 1) GUI アプリをインストールする 7inch タブレット端末(Nexus7 等)  
GUI アプリは、Bluetooth 無線を使用して測深機本体と通信を行いますので、Bluetooth 機能を備えた機種をご用意ください。
- 2) PDR-NX 付属の CD-ROM  
CD-ROM 内に、インストールする GUI アプリが格納されています。PDR-NX 付属の CD-ROM をお持ちでない場合や、弊社からのアップデート・アナウンスによって GUI アプリをインストールする場合は、弊社ホームページから GUI アプリをダウンロードして下さい。
- 3) Windows7 等のパソコン  
CD-ROM の読み込みに使用します。

#### 1.1.2. 7inch タブレット端末の準備

GUI アプリをインストールする 7inch タブレット端末は、Wi-Fi 設定や日本語環境のセットアップ等、初期設定が完了していることを前提としています。Android OS で端末が立ち上がり、ホーム画面が表示されることをご確認ください。

##### ★ ファイル管理アプリ

GUI アプリをインストールするタブレット端末に、予め File Manager 等のファイル管理アプリをインストールしておいてください。Play Store 等で無料配布されているアプリで充分です。(本書では、『File Manager (File Explorer)』を使用して説明しています。』)

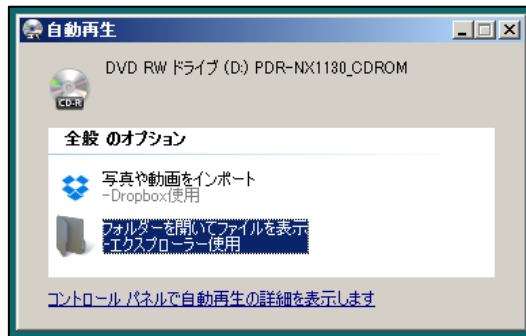
## 1.2. インストール手順

### 1.2.1. GUI アプリの準備

1) CD-ROM に収録されている GUI アプリをインストールする場合

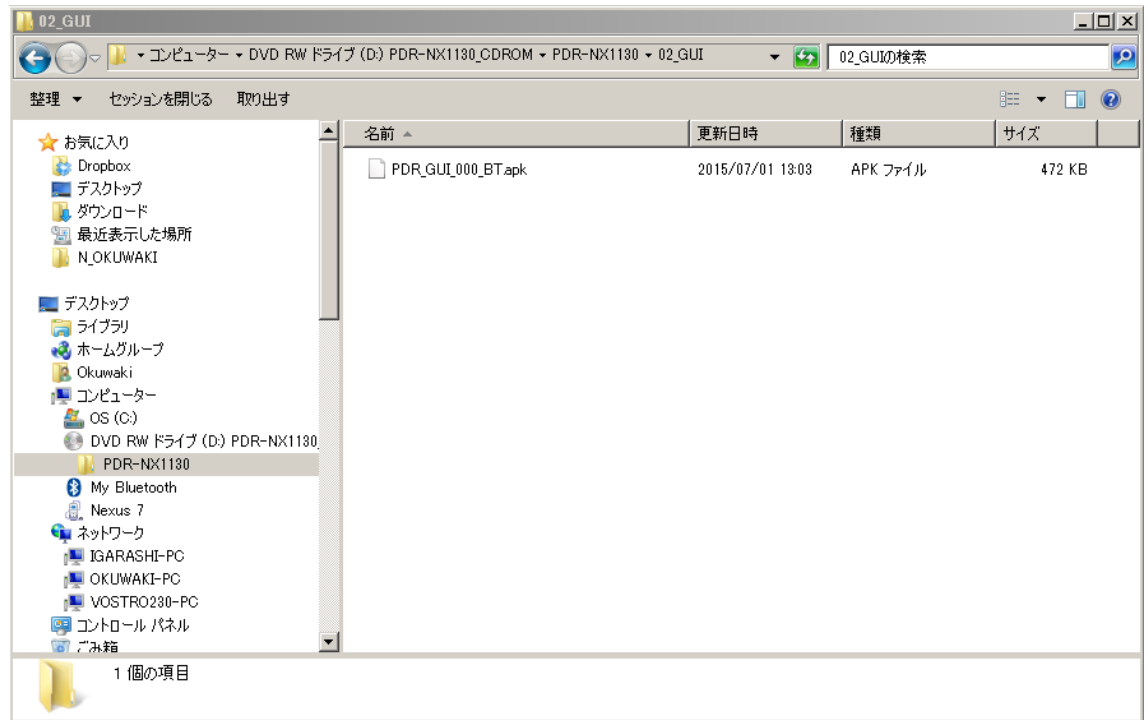
① CD-ROM をパソコンにセットして下さい。

自動再生の画面が表示されたら、『デバイスを開いてファイルを表示する-エクスプローラー使用』をクリックします。



② ファイル・エクスプローラーが起動するので、以下のフォルダーへ進みます。

PDR-NX1130 > 02\_GUI > PDR\_GUI\_000\_BT.apk



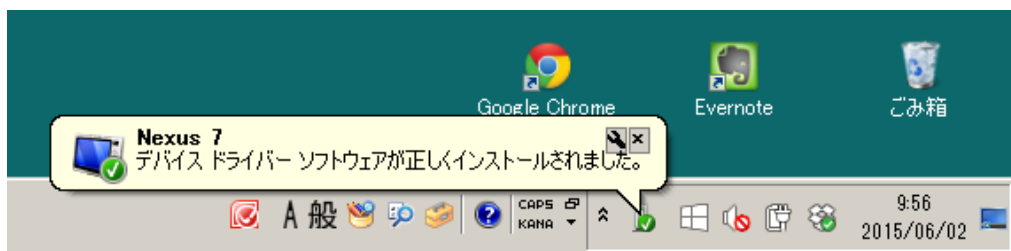
## 2) 弊社ホームページからダウンロードした場合

弊社ホームページから GUI アプリ(PDR\_GUI\_000\_BT.apk)をダウンロードする場合は、デスクトップ等の適当なフォルダーにコピーして下さい。

### 1.2.2. タブレット端末とパソコンの接続

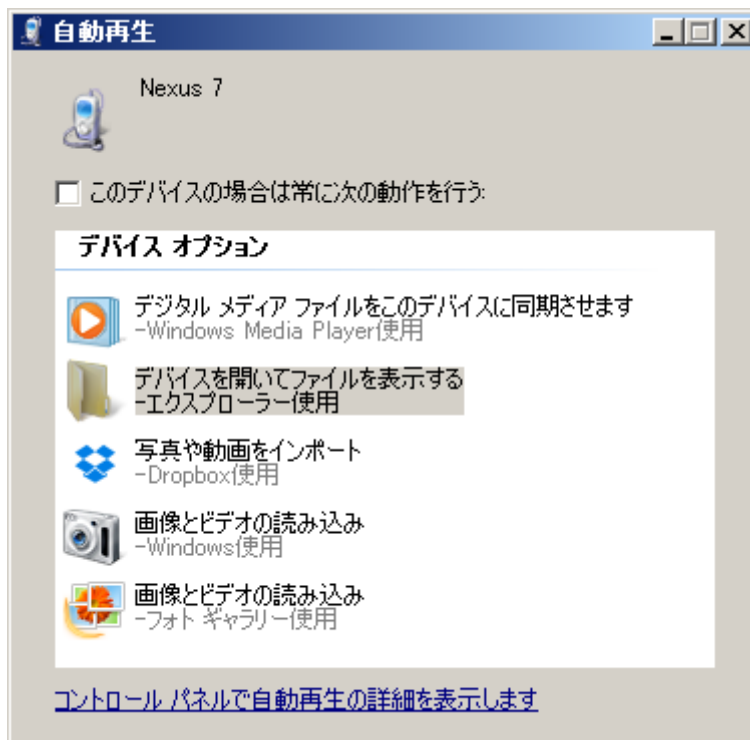
- ① パソコンとタブレット端末を USB ケーブルで接続します。

タブレット端末を初めてパソコンに接続した場合は、デバイスドライバーのインストールが始まるので、完了するまで待ちます。



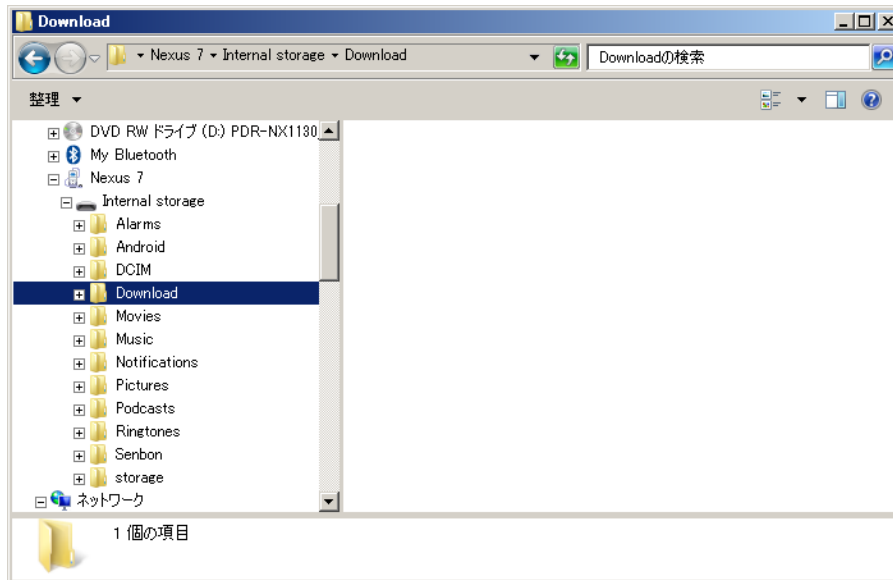
- ② Nexus7 内のアプリダウンロード先フォルダーを表示します。

自動再生画面が表示されるので、『デバイスを開いてファイルを表示する-エクスプローラー使用』をクリックします。



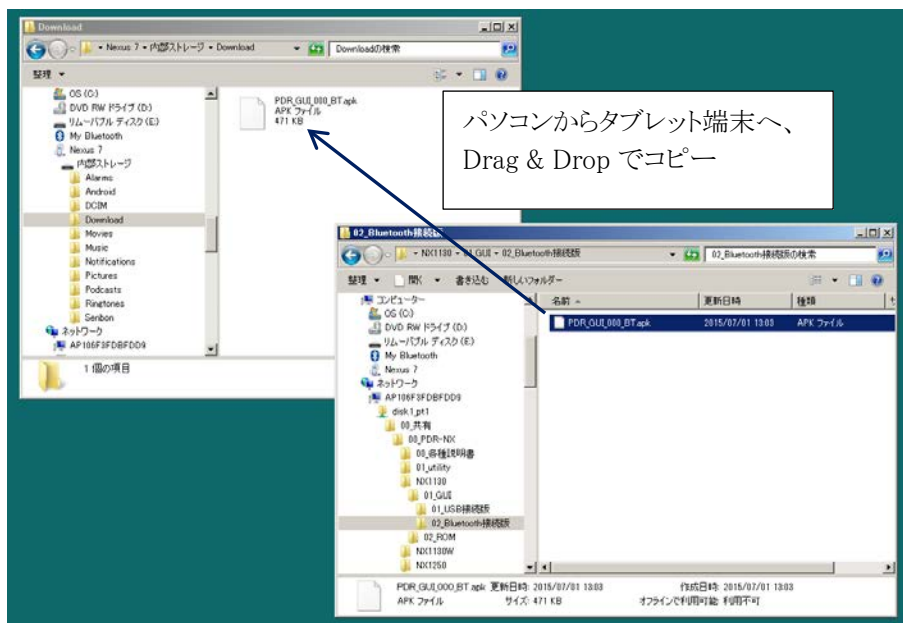
ファイル・エクスプローラーに Nexus7 のストレージが表示されるので、Download フォルダ  
ーに移動します。

コンピューター > Nexus 7 > Internal storage > Download



③ GUI アプリを Nexus7 にコピーします。

Nexus7 の Download フォルダーに、GUI アプリ(PDR\_GUI\_000\_BT.apk)を Drag & Drop で  
コピーします



コピーが完了したら、それぞれのファイル・エクスプローラーを閉じます。

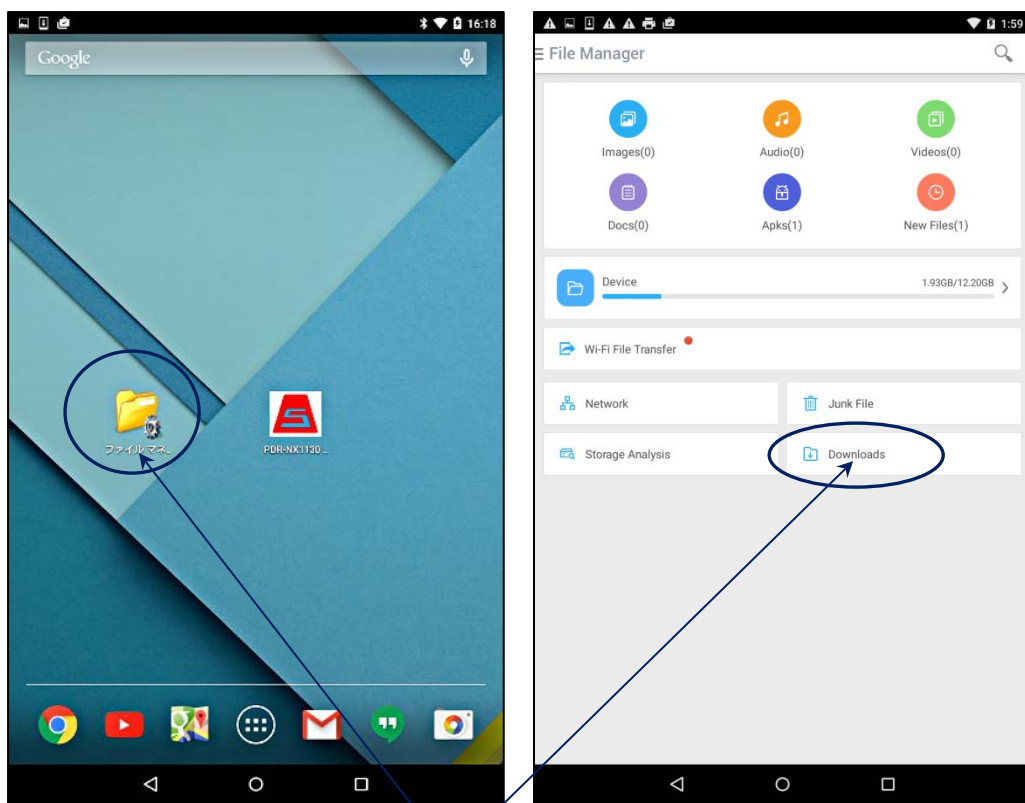
### 1.2.3. タブレット端末へのインストール

ここまでの作業で、タブレット端末の Download フォルダに GUI アプリがコピーできました。次に、GUI アプリをタブレット端末にインストールします。インストールには、ファイル管理アプリを使用します。ここでは、Play Store から無料でインストールできるファイル管理アプリ、『File Manager (File Explorer)』を使用して説明します。

#### ① Download フォルダへのアクセス

File Manager を起動して、Download フォルダへアクセスします。

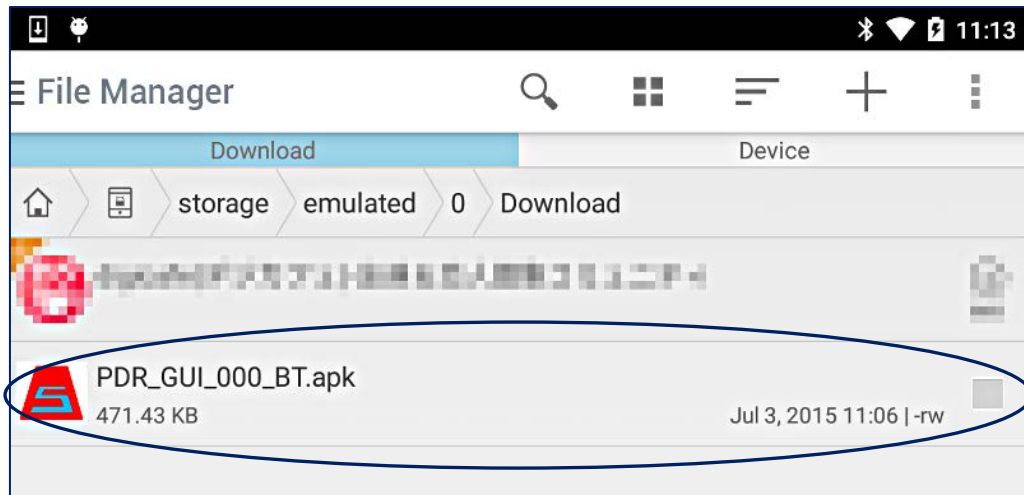
File Manager の画面から、Downloads をタップします。



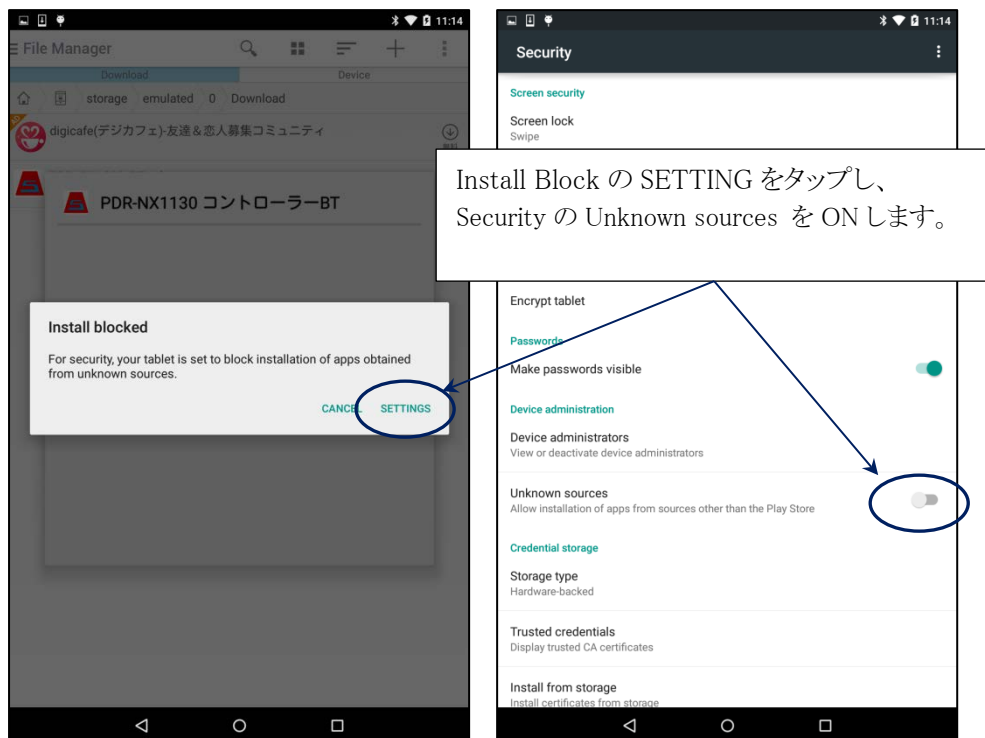
File Manager を起動して、  
Downloads をタップします。

② GUIアプリのインストール

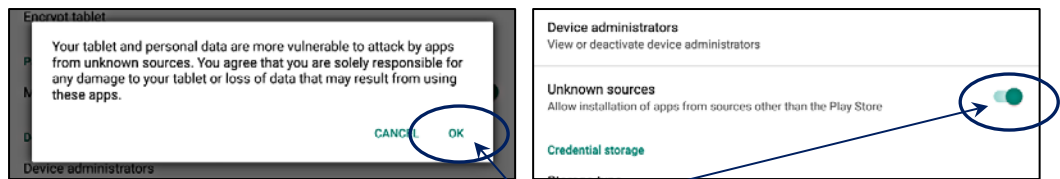
- 1) Download フォルダの中身が表示されるので、『PDR\_GUI\_000\_BT.apk』を探し、タップします。



- 2) Install Block が表示される場合は、提供元不明のアプリのインストールを許可します。Android OS は、提供元不明のアプリのインストールをブロックする機能 (Install Block) を有しています。Install Block のダイアログメッセージが表示されたら、SETTING をタップして、提供元不明のアプリのインストールを許可して下さい。



提供元不明のアプリのインストール可否が問われるので、『OK』をクリックします。

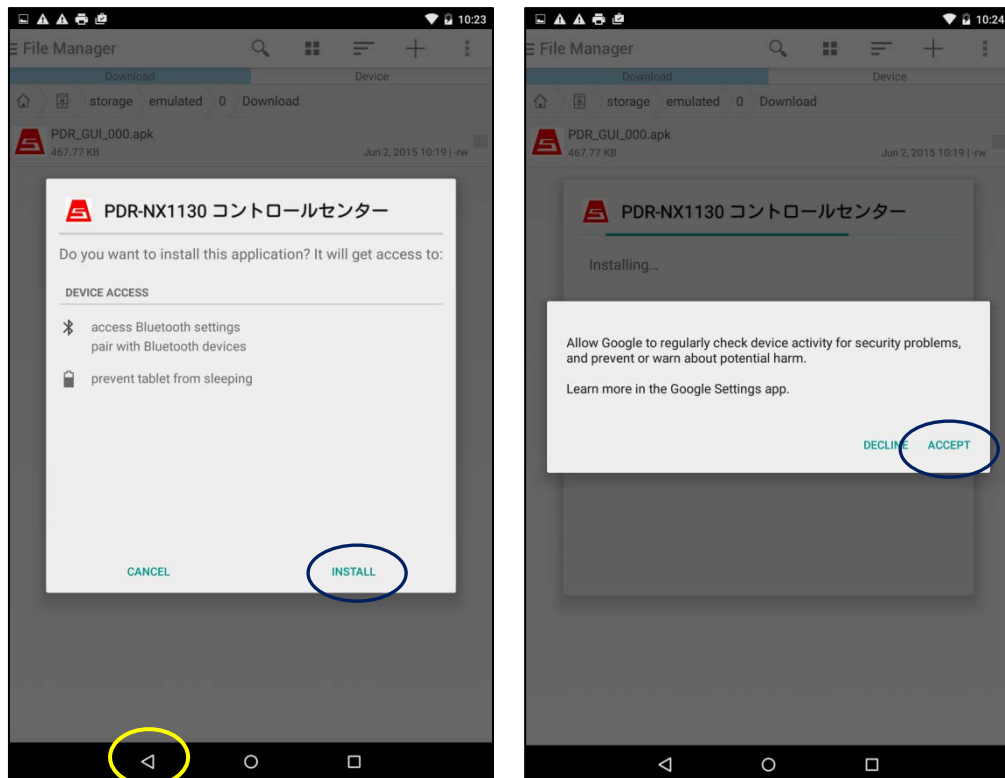


OK をタップすると、Unknown sources の  
スイッチが ON します。

3) インストールを続行します。

戻るキー(◀)で戻ると、再び File Manager の画面が表示されるので、『INSTALL』をタップして、インストールを続行します。

インストール画面が表示されていない場合は、再度、PDR\_GUI\_000\_BT.apk をタップして、インストールを開始して下さい。(Security の警告ダイアログが表示された場合は、『ACCEPT』をタップして下さい。)

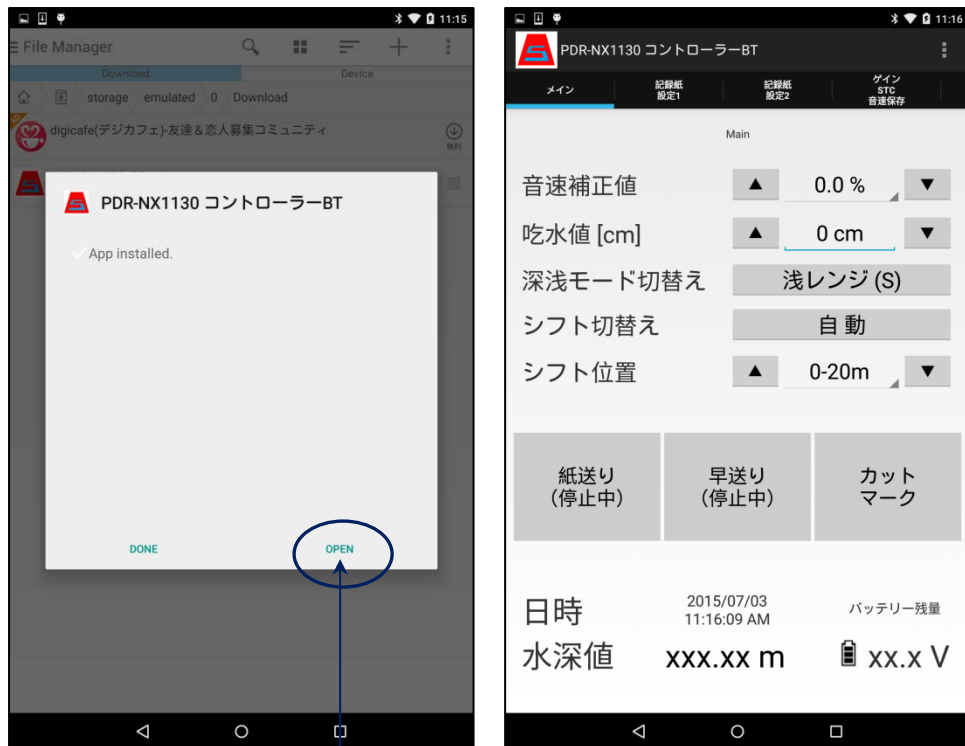


戻るキー



#### 4) インストールの完了

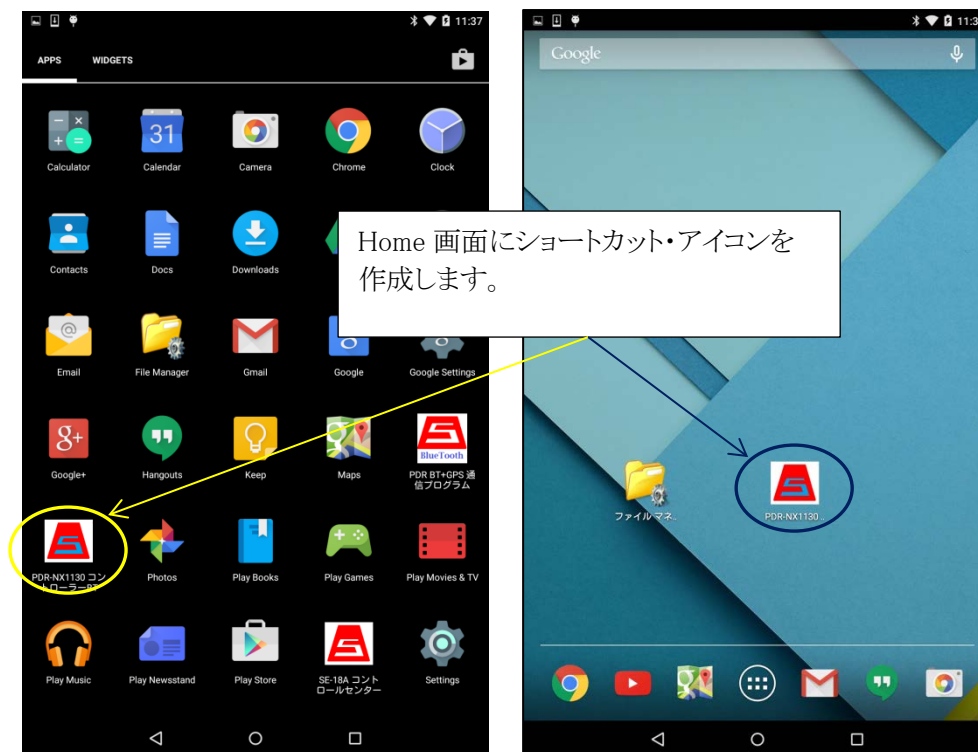
暫くすると、インストールが完了します。『OPEN』をタップすると、GUI が起動します。



OK をタップすると、  
インストールしたアプリが起動します。

### 1.3. Home 画面へのアイコンのコピー

以上で GUI アプリ (PR-NX1130 コントローラー BT) のインストールは完了です。通常になるお  
使いになる Home 画面にショートカット・アイコンを作成しておく便利です。



ここまでで、GUI アプリのインストールは完了です。

ご使用になる前に、STC 基準値と、Bluetooth デバイス名の設定、各種設定の初期化が必要です。

STC 基準値と、Bluetooth デバイス名は、装置固有ですので、分からない場合は、弊社までご連絡ください。

各種設定の初期化については、『PDR-NX 初期化マニュアル』をご覧ください。